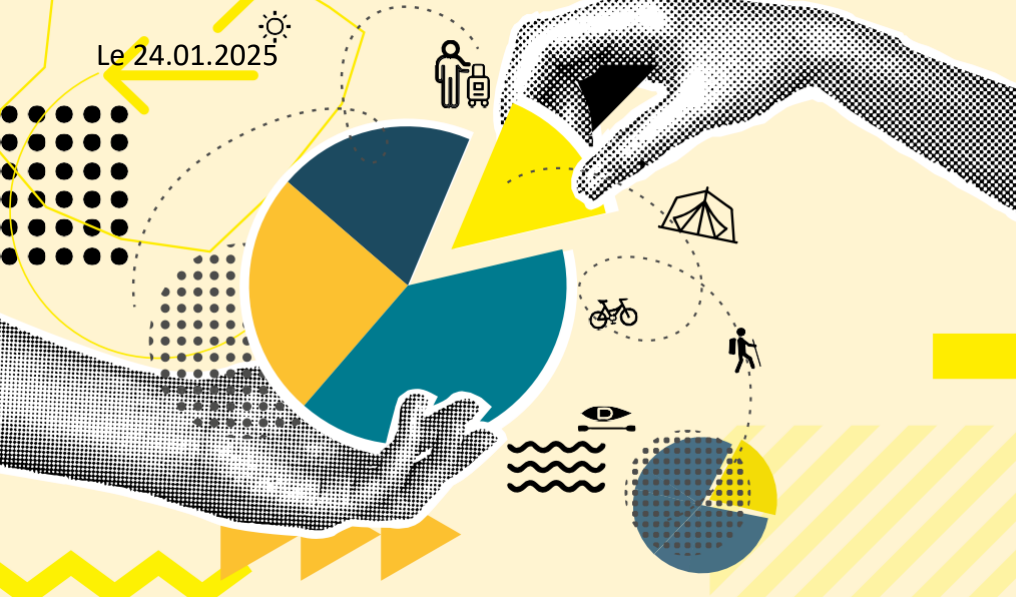


Le 24.01.2025

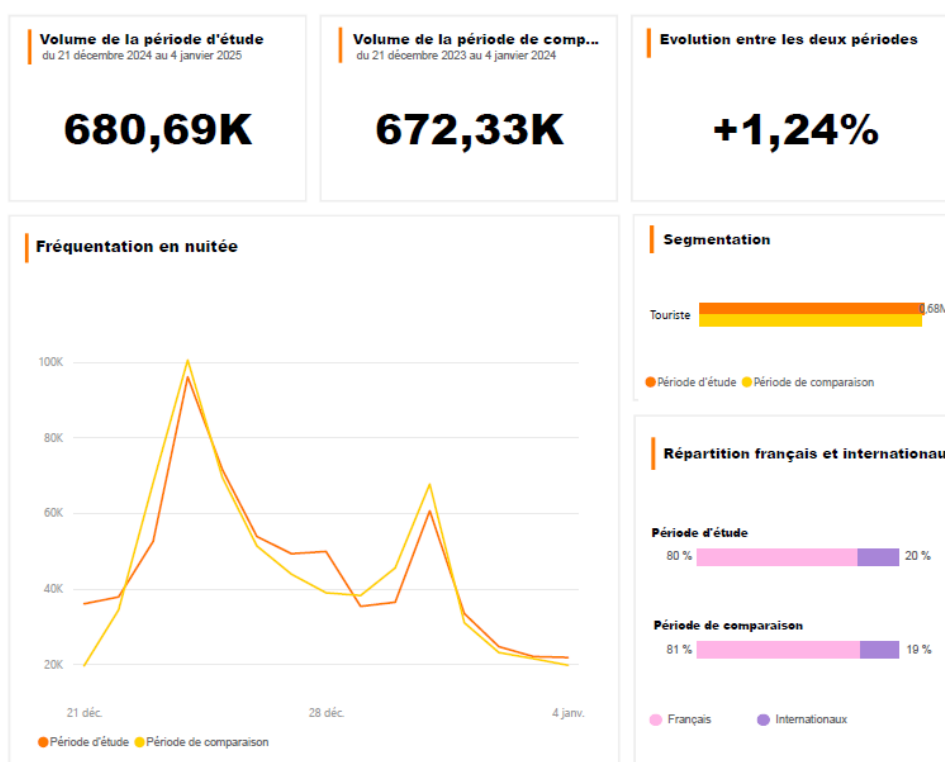


## Chiffre clés Tourisme Noël 2024

### Fréquentation touristique en Sarthe Vacances de Noël 2024

Sarthe Tourisme est en mesure de fournir rapidement et avec précision les chiffres de fréquentation touristique sur l'ensemble du territoire départemental grâce à l'outil FluxVision®. Découvrez le bilan des nuitées touristiques\* enregistrées entre le **21 décembre 2024** et le **04 janvier 2025**.

#### Vacances de Noël 2024, hausse de la fréquentation en Sarthe par rapport à 2023



Sources : Flux Vision – Orange Business / Sarthe Tourisme

Entre le **21 décembre 2024** et le **4 janvier 2025**, **680 690 nuitées** marchandes et non marchandes\*\* ont été enregistrées en Sarthe grâce au bornage des téléphones portables, soit une augmentation de **+1,24 %** par rapport à la même période en 2023.

Cette progression globale masque deux dynamiques distinctes :

- **Une stabilité de la clientèle française**, avec un volume de **542 020 nuitées**, soit une légère baisse de **-0,08 %** par rapport à la même période en 2023.
- **Une augmentation significative de la clientèle internationale**, avec **138 680 nuitées**, soit une hausse de **+6,75 %**.

## La clientèle nationale

Nombre de nuitées en Sarthe par région émettrice (Noël 2024)	2024	
Auvergne-Rhône-Alpes	35 432	=
Bourgogne-Franche-Comté	7 880	- 7 %
Bretagne	42 510	- 2 %
Centre-Val de Loire	41 177	1 %
Corse	1 299	16 %
Grand Est	13 759	- 7 %
Hauts-de-France	20 788	- 2 %
Ile-de-France	163 157	- 1 %
Normandie	42 173	=
Nouvelle Aquitaine	40 395	2 %
Occitanie	27 573	1 %
Pays de la Loire	85 042	3 %
Provence-Alpes-Côte d'Azur	20 304	- 3 %
<b>Total général</b>	<b>542 020</b>	

Sources : Flux Vision – Orange Business / Sarthe Tourisme

En Sarthe, la durée moyenne de séjour de la clientèle nationale pendant cette période s'établit à **2,5 nuits**, un chiffre stable par rapport à 2023.

L'Île-de-France, principal bassin émetteur de touristes pour la Sarthe, enregistre une légère baisse de **-1 %**. Cependant, des disparités importantes sont observées entre les départements de la région capitale :

- **Seine-Saint-Denis, Val-d'Oise et Essonne** affichent une régression.
- En revanche, les autres départements franciliens présentent des progressions notables, avec notamment les **Yvelines** à **+7 %** et la **Seine-et-Marne** à **+5 %**.

## La clientèle internationale

**Bonne surprise pour les vacances de fin d'année** : la clientèle internationale se renforce par rapport à 2023 et devient le principal moteur de la croissance de la fréquentation touristique en Sarthe pour cette période.

Les nuitées internationales enregistrent une progression notable de **+6,75 %**, passant de **129 900** nuitées à Noël 2023 à **138 680** nuitées à Noël 2024.

Si, sur l'ensemble de l'année 2024, **1 nuitée sur 3** (35 %) est d'origine étrangère, cette proportion descend à **1 nuitée sur 5** (20 %) pour la période des fêtes de fin d'année. Cependant, cette part progresse légèrement par rapport à la même période en 2023, passant de **19 %** à **20 %**, soit une augmentation de **1 point**.

Volume de la période d'étude  
du 21 décembre 2024 au 4 janvier 2025

**138,68K**

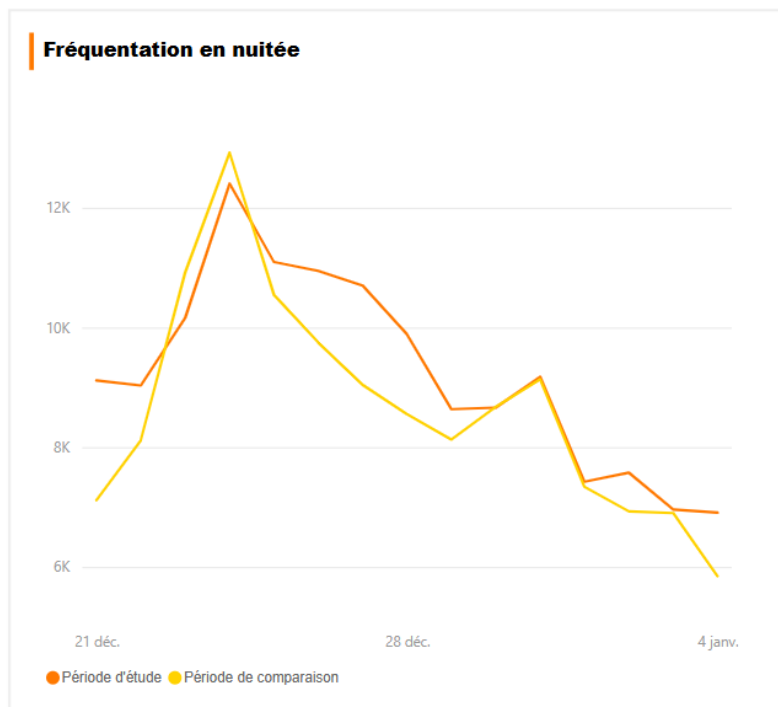
Volume de la période de comp...  
du 21 décembre 2023 au 4 janvier 2024

**129,90K**

Evolution entre les deux périodes

**+6,75%**

### Fréquentation en nuitée

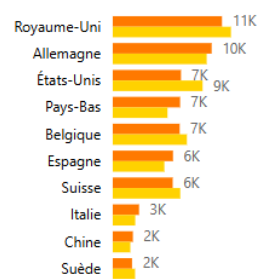


### Segmentation

Touriste 14M

● Période d'étude ● Période de comparaison

### Evolution de l'origine géographique entre les deux périodes



● Période d'étude ● Période de comparaison

Sources : Flux Vision – Orange Business / Sarthe Tourisme

En termes de durée de séjour, la clientèle internationale passe en moyenne **3,1 nuits** dans le département, une durée supérieure à celle de la clientèle domestique. Cette moyenne est également en légère progression, avec une hausse de **+0,1 nuit** par rapport à 2023.

## Les meublés de tourisme font le plein

Les vacances de Noël ont été bénéfiques aux meublés de tourisme (gîtes, locations entre particuliers, chambre d'hôtes...). La marque Gîtes de France a enregistré un taux de remplissage de 82 % pendant la période, soit 5 % de plus que l'année précédente. La totalité des Gîtes de France de plus de 6 personnes étaient réservés. Un chiffre qui peut s'expliquer par cette période de fête, propice aux regroupements familiaux et de groupe d'amis. Autre particularité cette année, c'est l'anticipation plus importante des touristes pour la réservation. Le taux de réservation pour les fêtes de fin d'année était déjà important dès l'été 2024 !

Même constat avec les locations entre particuliers. 35 304 nuits ont été réservées au cours du mois, soit près de 4% de plus qu'en 2023.

---

## FluxVision<sup>®</sup> : Un outil territorialisé pour une observation fine des flux touristiques

Testé depuis 2022 dans le cadre des 24 Heures du Mans pendant l'épreuve et sur le périmètre du circuit, Sarthe Tourisme a décidé de déployer à l'année et sur l'ensemble de la Sarthe, l'outil Flux vision<sup>®</sup>. Flux vision est une solution proposée par Orange Business, permettant d'analyser, tous les jours, la fréquentation de zones définies, grâce au réseau mobile en garantissant l'anonymat des données conformément aux recommandations de la CNIL et de la RGPD. Dans le cadre du déploiement de cet outil à l'échelle départementale, Sarthe Tourisme a noué un partenariat avec l'ensemble des acteurs touristiques institutionnels du territoire : Les offices de tourisme des Alpes Mancelles, du Maine Saosnois, du Mans Métropole, de la Vallée du Loir et de la Vallée de la Sarthe ainsi que le Pays du Perche Sarthois et la Communauté de Communes de la Champagne Conlinoise et du Pays de Sillé (4CPS).

*\* Le nombre de nuitées touristiques correspond au nombre de nuit d'occupation combiné au nombre de personnes hébergées.*

*\* La notion de nuitée marchande ou non marchande renvoie au caractère de l'hébergement.*

**Sarthe Tourisme est l'agence de développement touristique et d'attractivité du Département de la Sarthe.** Financée par la collectivité, elle déploie la stratégie et les politiques décidées en matière de tourisme par les élus du Conseil départemental dans le cadre du Schéma départemental de développement touristique.